

Kleg'Infos

JANVIER 2021



Sommaire

ÉDITO

TRAVAUX

- Parkings à vélos
- Hameau Château d'eau
- Environnement
- Travaux 2021

CULTURE & ANIMATIONS

- Concert Bahia El Bacha

ENVIRONNEMENT

- Au Pontoir

GALERIE PHOTOS

- Retour sur les événements de 2020

CCAS & SOLIDARITÉS

- Maintenir le lien social

RESSOURCES HUMAINES

- Personnel communal

SCOLAIRE

- On ne gaspille pas !
- Restaurant scolaire

ENFANCE & JEUNESSE

- Conseil Municipal des enfants
- Savoir rouler à vélo
- Équilibre alimentaire chez les enfants

L'OPPOSITION

- Le mot de l'Opposition

HORAIRES DE BUS

- Ligne 14 <> Pontivy/Guémené sur Scorff

KORN AR BREZHONEG

- Le coin du breton



Chères Cléguéreceuses, Chers Cléguérecois,

L'année 2020 aura été particulièrement éprouvante pour toute la population. La crise sanitaire actuelle et les mesures de protection sanitaire imposées par l'État, ont modifié considérablement notre quotidien et affecté nos relations humaines.

Les conséquences de cette crise sont lourdes pour les commerces, artisans et professionnels qui ont subi des temps de fermeture. Le monde culturel a aussi beaucoup souffert de la situation. Nous nous sommes assurés qu'ils bénéficiaient de toutes les aides auxquelles ils pouvaient prétendre et avons mis en œuvre dans la mesure de nos moyens, des actions de soutien. Les associations de notre commune ont également été très impactées par l'arrêt de leurs activités et manifestations et nous avons fait le choix de maintenir l'intégralité des subventions.

Nous n'avons pas pu organiser le repas des aînés comme c'est la tradition. Avec le CCAS, nous avons décidé de

distribuer des bons d'achat afin de maintenir le lien et de soutenir le commerce local. Nous exprimons toute notre gratitude aux personnels soignants et accompagnants (EHPAD, SADI, SSIAD), médecins, infirmiers et infirmières.

« Nous exprimons toute notre gratitude aux personnels soignants »

Les services municipaux ont fait un travail important auprès de la population et je les remercie pour leur implication. Nous témoignons également toute notre reconnaissance aux directrices d'école, aux enseignants ainsi qu'à tout le personnel scolaire. Nous félicitons également tous les élèves pour les efforts dont ils ont fait preuve.

L'année 2020 a également été marquée par le renouvellement du conseil municipal. La confiance que vous nous avez de nouveau accordée, nous conforte dans notre action et nous procure le surplus d'énergie nécessaire pour mener à bien nos projets dans ce contexte. Elle récompense par ailleurs le bilan de l'ancienne mandature.

Grâce à une gestion budgétaire rigoureuse, nous nous sommes engagés à mettre en œuvre un programme d'investissement ambitieux. Dès cette année, le budget consacré à l'entretien de la voirie rurale a été accru de 15%.

Nous avons aussi maintenu le calendrier des travaux rue du stade, qui s'achèveront au printemps. La construction de la colocation pour les séniors « Ages et Vie » est en cours et devrait durer une année. Ces aménagements vont profondément modifier notre entrée de bourg. Je remercie les riverains et usagers pour leur compréhension face aux nuisances.

Nous souhaitons que notre commune reste un lieu agréable. Le marché de Noël que nous avons réussi à organiser avec les producteurs locaux, malgré les contraintes administratives, a été un réel moment de convivialité et nous nous réjouissons de sa réussite. Nous saluons la belle initiative du collectif d'artisans d'art locaux qui a installé son exposition-vente dans l'ancienne pharmacie que la commune vient d'acquérir pour y accueillir une activité supplémentaire et consolider l'offre commerciale.



LE CONSEIL MUNICIPAL

De gauche à droite :

Martine Auffret, Christine Teffo, Pascal Le Craver, Serge Perret, Jean Michel Le Roch (délégué communautaire), **Xavier Robin, Marc Hamonic, Thierry Lamouric, Julie Cruz, Eric Buhr, Carine Henry, Joël Euzenat, Marc Ropers** (maire et vice-président de Pontivy Communauté), **Claude Guégan, Gaëlle Bobon-Le Gal, Morgan Carimalo, Trefin Lefebvre, Soazic Aucouturier, Maryvonne Le Forestier** (déléguée communautaire), **Anne Le Lu, Noyale Lefebvre, Jean Lou Kergravat, Nicole Brunon.**

Nous poursuivons également nos actions vers la jeunesse avec l'ouverture du centre de loisirs le mercredi et le souhait de développer de nouveaux temps d'accueil.

« Achetez et consommez local »

Dès que les conditions sanitaires le permettront, nous reprendrons la programmation culturelle et festive qui fait la renommée de notre commune. Les animations que nous avons pu proposer cet été ou avant les fêtes, nous encouragent à persévérer dans cette voie.

Nous souhaitons chaleureusement la bienvenue aux nouveaux arrivants sur la commune.

Les transactions immobilières croissantes confirment l'attrait de Cléguérec pour les personnes en quête d'espace, de nature et d'une commune dynamique.

Nous avons la chance de vivre dans une commune où le terme Solidarité n'est pas un vain mot et ne pouvons que vous inviter à renouveler votre confiance aux acteurs économiques de la commune : « Achetez et consommez local »

A l'aube de cette nouvelle année, je vous souhaite à tou(te)s une très belle année 2021, une nouvelle année remplie de joies, de rencontres et de sérénité et vous adresse tous mes vœux ainsi que ceux des élus municipaux.

Soyez assurés de notre soutien et prenez bien soin de vous et de vos proches.



La « Marianne du civisme » a été une nouvelle fois, attribuée à la commune de Cléguérec pour son taux de participation aux élections municipales de 2020 (72,74 %) dans la catégorie des communes de 1001 à 3500 habitants.

Travaux

IMPLANTATION DE PARKINGS À VÉLOS

Afin de faciliter la pratique du vélo au quotidien, la commune de Cléguérec a répondu à un appel à projet intitulé « Coup de pouce vélo » qui permet d'obtenir un financement de l'Etat (Programme ALVEOLE) s'élevant à 60% du coût d'acquisition d'un équipement de stationnement de vélo.

40 supports ont ainsi été achetés pour un montant de 1 994 € HT avec une subvention attendue de 1 196,40 €.

Ces supports sont progressivement installés dans le bourg de Cléguérec à proximité directe des différents services. N'hésitez pas à les utiliser !



CONSTRUCTION DE LA RÉSIDENCE AGES ET VIE

La société « Ages & Vie Habitat » développe une nouvelle forme d'hébergement destinée aux personnes âgées qui ne souhaitent plus résider à leur domicile et recherchent un habitat « collectif ». Le projet vise à construire deux bâtiments de 8 logements, dans lesquels sont aussi prévus deux logements dédiés aux

HAMEAU DU CHÂTEAU D'EAU



Six lots sur les onze que compte le lotissement du Hameau du Château d'eau étant désormais réservés (ou construits), les travaux d'aménagement de la voirie définitive ont été effectués sur l'artère principale; en fin d'année, un nouvel éclairage public a également été posé dans cette nouvelle cité.

Les personnes souhaitant s'informer sur une réservation d'un lot sont invitées à contacter la mairie.

Le prix de cession de ces terrains est de 28 € le m² (lots de 402 à 536 m²). Trois autres terrains communaux sont également disponibles à la vente dans le lotissement Park Dosten où le prix est de 22 € le m² (lots de 801 à 853 m²).



ENVIRONNEMENT

Pour lutter contre l'érosion des sols et protéger les cours d'eau des transferts de sols, de nutriments et de produits phytosanitaires, des travaux ont été réalisés. Ils ont été portés par le syndicat de la vallée du Blavet en collaboration avec la commune de Cléguérec et les agriculteurs des parcelles concernées. D'un montant total (études et travaux) de près de 20 000 € TTC pour l'ensemble, ces travaux ont été intégrés dans le CTBV Blavet (contrat territorial de bassin versant) 2020/2025 et à ce titre bénéficient d'un financement de l'Agence de l'eau Loire Bretagne, du Conseil régional de Bretagne, du Conseil Départemental du Morbihan et des intercommunalités membres du syndicat.

Il s'agit de :

- une remise dans son ancien lit du ruisseau Fontaine St Guérec
- des réalisations de talus en aval de parcelles agricoles et à plusieurs niveaux sur le versant
- le déplacement d'entrées de champ situées en bas de champ.



Travaux 2021

Deux chantiers particulièrement importants ont débuté et se poursuivront sur une bonne partie de l'année 2021.

AMÉNAGEMENT DE LA RUE DU STADE

Les travaux se déroulent en 3 phases puisqu'ils visent divers objectifs et concernent plusieurs maîtres d'ouvrages :

- La 1^{ère} partie du chantier relevait du renouvellement de la conduite et des branchements en eau potable. Ces travaux se sont déroulés sur les mois d'octobre et novembre 2020, ils étaient commandés et financés par Pontivy Communauté, titulaire de la compétence de distribution de l'eau potable sur le secteur, et réalisés par l'entreprise SOGEA.

- La 2^{ème} phase concerne les travaux sur le réseau électrique et téléphonique s'échelonnant de novembre 2020 à avril 2021. Il s'agit tout d'abord de construire un nouveau réseau souterrain (novembre à février), puis de raccorder chaque habitation à ce nouveau réseau (mars), avant de retirer

les poteaux existants et de poser le nouvel éclairage public en avril. Ces travaux sont réalisés par l'entreprise Garzynski pour un montant de 301 200 HT, financés en partie par Morbihan Energies et par la commune (169 700 € HT).

- La 3^{ème} phase, celle concernant les travaux d'aménagement seront menés au printemps. L'étude et le suivi de ces travaux ont été confiés au cabinet CEA de Guénin : les objectifs annoncés dans la conception sont d'améliorer l'ambiance urbaine, d'embellir le cadre de vie, de sécuriser les déplacements, et de donner une place plus importante aux circulations douces.

Il s'agira donc de faire évoluer l'environnement actuel d'apparence essentiellement routière, en un aménagement de type « traversée d'agglomération » avec des espaces dédiés aux usagers de la route, et des espaces sécurisés réservés au public plus vulnérable (piétons, enfants...).

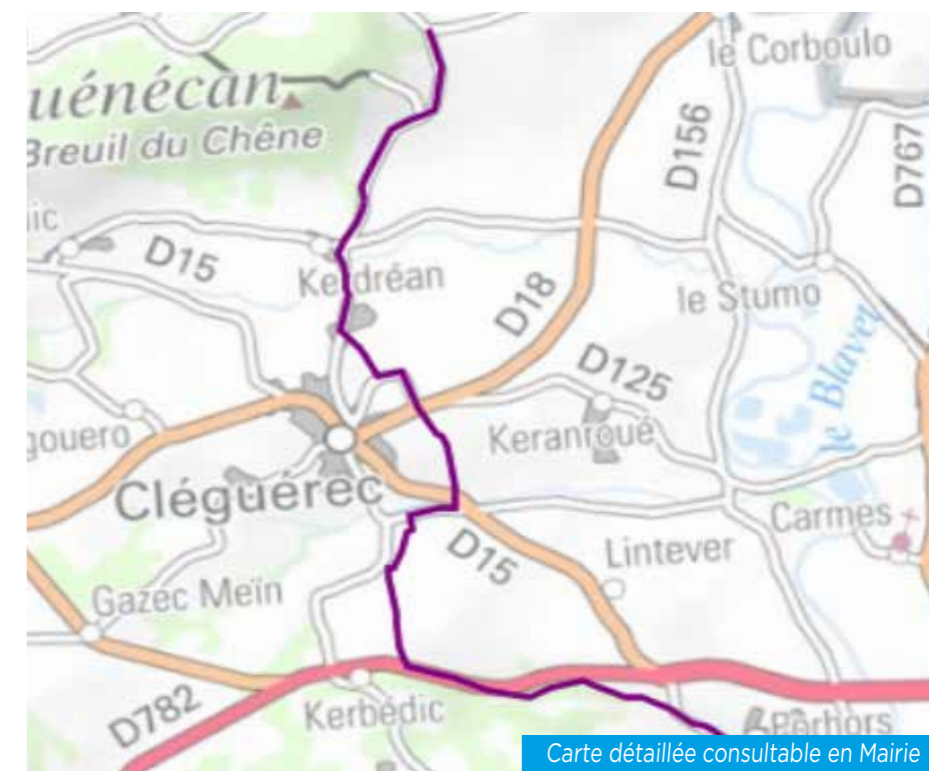
Les soucis récurrents de gestion des eaux pluviales ont également été pris en considération, tous les avaloirs de la rue seront ainsi doublés. L'appel d'offres concernant cette phase de travaux sera lancé en début d'année.



CONVENTION DE PASSAGE D'UN RESEAU DE GAZ NATUREL ENTRE LA MAIRIE ET GRDF

Le Conseil Municipal du 9 décembre dernier, a émis un avis favorable au passage d'une canalisation de gaz devant permettre la liaison entre l'unité de Méthanisation projeté par la SAS Bothalec Begon de Saint Aignan et le point d'injection dans le réseau situé au nord de Pontivy. Ce réseau emprunterait dès lors 12 km de voies communales.

Les riverains concernés par le passage de cette canalisation seront informés directement par GRDF par courrier environ un mois avant le démarrage des travaux prévus à la fin du 1^{er} trimestre 2021.



Carte détaillée consultable en Mairie

auxiliaires de vie travaillant au service des colocataires. / social du secteur, à cette occasion des dossiers de pré-réservations seront remis aux personnes intéressées. 6 emplois seront créés au sein de cette structure.



Culture & Animations



CONCERT «BAHIA EL BACHA»
SAM. 30 JANV. 2021
18H30 | S. DES FÊTES

Avec : Bahia El Bacha (Voix & Violoncelle), Yann Le Corre (Accordéon), Kentin Juillard (Batterie)

Retrouvez la talentueuse violoncelliste Bahia El-Bacha que vous avez pu découvrir aux côtés de Brieg Guerveno. En résidence pendant une semaine au Centre Culturel Perenn, elle vous fait découvrir son nouveau projet musical.

Accompagnée de ses deux musiciens (Yann Le Corre et Kentin Juillard), l'artiste dévoile un évident talent d'auteure-interprète.

Portée par les sons de son violoncelle, les notes soufflées de l'accordéoniste Yann Le Corre, et les rythmes métissés du batteur Kentin Juillard, Bahia chante de sa voix claire et douce la passion amoureuse, la solitude, l'innocence enfantine...

«Issue d'une famille franco-libanaise de grands musiciens, Bahia El Bacha a toujours aimé s'affranchir des conventions. Après avoir été formée au violoncelle classique au sein de différents conservatoires (Saint Malo, Rouen, Paris...), elle s'est ensuite initiée au répertoire tango, à la musique bretonne et aux chants séfarades en intégrant plusieurs groupes. Inspirée par ces expériences, elle est aujourd'hui auteure, compositrice, interprète. Bahia chante en anglais, en français et en espagnol, sur des airs où se mêlent des couleurs classiques, argentines et orientales.» en «Transat en Ville 2019».

Tout public à partir de 6 ans

Gratuit - **Sous réserve d'annulation pour raisons sanitaires**

Réservation impérative en raison des consignes liées à l'épidémie Covid-19

Contact & Informations : perenn@perenn.bzh | 02 97 38 15 99



Environnement

AU PONTOIR

L'AAPPMA (Association agréée pour la pêche et la protection du milieu aquatique) de Pontivy a procédé à un repoissonnement de l'étang du Pontoir le samedi 28 novembre : « 280 kg de gardons et 40 kg de tanches ont ainsi été mis à l'eau car l'étang est devenu moins poissonneux et que ces poissons servent aussi de nourriture aux poissons carnassiers » précise Eric Seguet, président.

Des abris immergés y ont également été installés : ceux-ci protègent les poissons des cormorans et sont des supports de ponte pour les brochets, perches et autres poissons blancs. Cette opération a été menée par la Fédération de pêche du Morbihan et

financée en partie par la Mairie. Quelques jours avant ce lâcher de poissons et sous la houlette de l'ACNER, (Association cléguérecoise de nettoyage et d'entretien de rivières), un chantier de nettoyage avait eu lieu avec le concours des services techniques pour le broyage. Des arbres morts ont été enlevés, les postes de pêche et la vue sur l'étang pour les promeneurs ont été dégagés. Les chantiers de nettoyage ont eux aussi été tributaires de la crise sanitaire puisqu'ils ont été suspendus fin novembre.

Entre 15 et 20 bénévoles non pêcheurs pour la majorité se retrouvent chaque samedi matin pour procéder à l'entretien de la ripisylve sur les berges des rivières ou encore dégager les cours

d'eau des embâcles (barrages formés par des arbres faisant obstacle à la continuité écologique).

Les membres du bureau ont à cœur de perpétuer ces opérations d'intérêt général en mémoire de leur ami Pierre Dion, disparu subitement l'été dernier. Ils remercient très sincèrement les fidèles bénévoles et comptent sur leur présence pour la prochaine saison.

L'AAPPMA travaille d'ores et déjà à la mise en place du prochain « Contrat Territoire Milieux Aquatiques » en lien avec la fédération de pêche du Morbihan et le Syndicat de la Vallée du Blavet qui permettra la planification pour les 6 prochaines années.



Chaque mois, une sélection de livres à découvrir

HORAIRE D'OUVERTURE
Mardi / Mercredi : 10h00 - 18h00
Vendredi : 14h00 - 18h00
Samedi : 9h30 - 13h00

ANIMATIONS - CLÉGUÉREC
"LE BLAVET AU NATUREL"

Lieu : Place Pobéguin

Samedi 20 mars
10h00 à 17h00 :
Trois graines et plantes

Lieu : Ecole de voile au Pontoir

Samedi 27 mars
10h30 à 12h00 :
Faune et flore de nos ruisseaux
Découverte des panneaux bilingues de la faune et de la flore

14h à 16h30 :
Découverte de la macrofaune aquatique
Pêche de la macrofaune aquatique, observation et identification, découverte de leur vie.

Lieu : Centre Culturel Perenn

Dimanche 28 Mars
14h30 à 16h30 :
Conférence nomade interactive contée et mimée « Belles de bitume » Office de Tourisme de Pontivy au 02.97.25.04.11

Gratuit. Tout public. Inscription en main.

ABADENNOÙ - KLEGEREG
"AR BLAVEZH NATUREL"

Lec'h : Plac'h Pobeguin

Sadorn 20 a viz Meurzh
etre 10e ha 5e :
Trok greun ha plant

Lec'h : Skol-Joueal « Pontoir »

Sadorn 27 a viz Meurzh
etre 10e30 ha 12e :
Plant ha loened hor gwazhioù
Dizoloñ ar panneloù divyezhek a-zùr ar plant hag al loened

etre 2e30 ha 4e30 :
Deskiñ anaout ar makro-loened dour
Peseta makro-loened dour, arseliñ hag anaout deskiñ penaos e vevont.

Lec'h : Kreizern sevenadurel Perenn

Sul 28 a viz Meurzh
etre 2e ha 4e30 :
Predegenn-kendiviz ar vale, kñtet ha jestraouet, "Klaerennoù ar terdouar" get Ti an Doursted Pondi er 02.97.25.04.11

Digoust. Evit an holl. Enskrivadur en ti-kêr.



Le Père Noël en plein travail



Le Père Noël et la Mère Noël arrivent...



Visite chez Selona Tissage



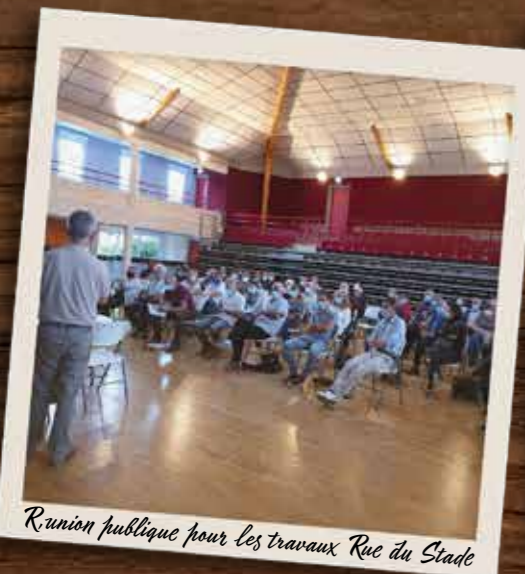
Regenn Tallec et Yannick Noguét en concert d'été



Exposition - Les Dentelles Nomades



Visite au manoir de Bot Er Batz



Réunion publique pour les travaux Rue du Stade



Opération ramassage des déchets menée par Michel Bacon



Vernissage Art dans les Chapelles - La Trinité



Moona Gay et Mickaël Jehanno en concert d'été



Bob et Flanagan en concert d'été



Forge communale



Espace loisirs au plan d'eau du Pontoir



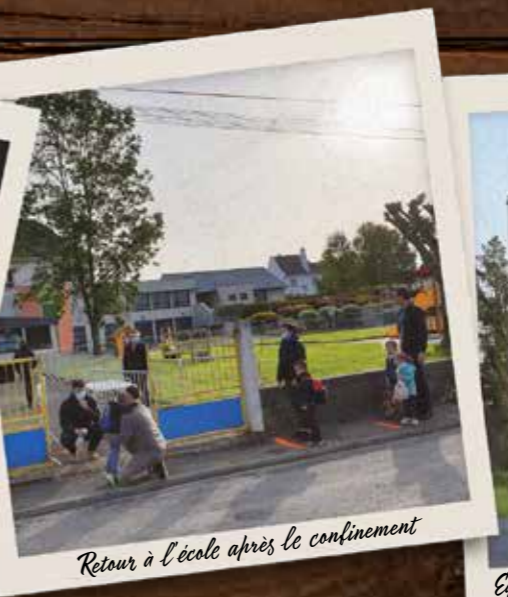
Concert d'été sur la place Pobéguin



La salle du conseil sous les lumières de Mana Facto



Concert Gilles Servat - Janvier 2020



Retour à l'école après le confinement



Equipements de loisirs en cours d'installation au Stade

CCAS & Solidarités

Le repas du CCAS pour les personnes de plus de 70 ans n'ayant pu avoir lieu pour des raisons sanitaires, a été remplacé par une distribution de bons d'achat. Nous avons profité de l'occasion pour remettre un questionnaire qui a permis de recenser les personnes fragilisées et/ou isolées.

Grâce à cette liste réservée aux périodes de crise (confinement, canicule,...), nous avons pu contacter les personnes inscrites. L'accueil a été chaleureux et

les échanges constructifs. Nous vous rappelons que si vous souhaitez figurer sur ce registre, vous pouvez vous inscrire en mairie.

Toutefois si vous avez besoin d'aide, n'hésitez pas à contacter soit le CCAS au 02 97 38 11 64, soit la mairie au 02 97 38 00 15.

Pour des raisons sanitaires, les cours de Gym à la mairie pour les personnes de plus de 70 ans n'ont pas pu débuter mais dès que ce sera possible vous en serez informés.

La collecte alimentaire du CCAS n'ayant pas pu avoir lieu cette année elle sera reportée à 2021.

Les services d'aides à la personne ainsi que les distributions alimentaires fonctionnent normalement.

Ressources Humaines

MOUVEMENTS AU SEIN DU PERSONNEL COMMUNAL

Cette année 2020 aura été marquée par plusieurs évolutions au sein des effectifs communaux.

Au printemps, Yoann PENDELLIOU a sollicité sa mutation vers une autre collectivité. Il a été remplacé au mois de juin par Antoine STEFANIAK. Ce mouvement a donné lieu à une réorganisation du service et à une redistribution des missions de chacun.

Après l'été, à la suite de son élection au poste de Maire de la commune de Rostrenen, Guillaume ROBIC avait sollicité un temps partiel, puis a opté pour une disponibilité complète à compter du mois de janvier 2021.

Guillaume avait intégré nos équipes en 2009 et était devenu très rapidement un élément particulièrement proactif, impliqué et déterminant dans la mise en œuvre d'une politique axée sur une proposition d'offre culturelle particulièrement dense pour une commune rurale comme la nôtre. Passionné par son métier, et en totale harmonie avec ses propres convictions, ne comptant ni son temps, ni son énergie, Guillaume a été un élément moteur pour faire du centre culturel Perenn un lieu culturel

reconnu bien au-delà de nos frontières communales ou intercommunales.

Au-delà de ses fonctions dans ce domaine, ses compétences multiples lui permettaient de gérer avec efficacité le parc informatique devenu de plus en plus important au fil des années, et par ailleurs d'être le concepteur graphique de la plupart des publications municipales.

Guillaume sera remplacé en partie par un agent « chargé de mission de la conception et de la mise en œuvre du programme des animations et festivités », il s'agit de Kénan GUENOLE.

Celui-ci exerçait jusqu'à présent dans une structure associative de Méllionec et présente un profil qui a séduit la commission de recrutement.

Les autres composantes des tâches qui étaient dévolues à Guillaume ont été réparties en interne ou confiées à des prestataires extérieurs (maintenance informatique, conception graphique).

D'autres postes ont été modifiés ou vont l'être tout prochainement. Ceux-ci touchant des emplois à durée déterminée :

- Entretien des salles communales : Nadine CLOAREC a remplacé Virginie BREANT.

- Tonte et taille des espaces verts : Romain PICARD a pris la suite de Bruno LE TOHIC.

- A compter du 15 janvier, Léa CAPUANO va intégrer nos services sur une mission de service public de 6 mois.

Elle sera notamment chargée de mettre en œuvre des outils de mise en valeur de notre patrimoine bâti et naturel et d'engager des actions dans le domaine du développement durable...

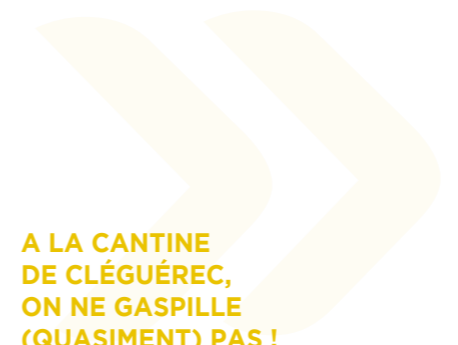
- Au cours des mois de décembre 2020 à février 2021, Marion CHRISTIEN est employée sur un poste de chargée de mission pour dresser un inventaire du patrimoine bâti de la commune.

Ce travail consiste à répertorier chaque élément remarquable de notre patrimoine, à le décrire (fiche signalétique, photo), et à l'enregistrer sur la base de l'Inventaire Régional. Un travail de recensement effectué depuis 2017 par Christine Teffo et André Le Denmat, qui s'avère très chronophage.



Guillaume Robic, Maire de Rostrenen.

Scolaire



A LA CANTINE DE CLÉGUÉREC, ON NE GASPILLE (QUASIMENT) PAS !

Depuis la rentrée de septembre, les agents communaux ont consciencieusement pesé chaque jour les déchets alimentaires au restaurant scolaire. Les résultats parlent d'eux-mêmes puisque le gaspillage ne s'élève qu'à 21g par enfant quand les moyennes nationales avoisinent les ... 115g par élève dans les établissements scolaires (de la maternelle au lycée). Ce calcul nous conforte dans l'idée que la cuisine faite sur place permet de réduire le gaspillage alimentaire. L'ADEME (agence de l'environnement



et de la maîtrise de l'énergie) met d'ailleurs ceci sur le compte d'une « meilleure adaptation aux besoins ».

C'est en effet le fruit d'un travail mené quotidiennement à la cantine de Cléguérec pour donner à chaque enfant la quantité qu'il souhaite pour éviter qu'il ait « les yeux plus gros que le ventre » et jette une bonne partie de son assiette.

La lutte contre le gaspillage alimentaire présente plusieurs avantages :

- D'une part, un intérêt environnemental évident puisqu'il permet de ne pas jeter des aliments destinés à être consommés et de mieux gérer nos ressources.

- Et d'autre part, un intérêt économique puisque selon l'ADEME, le coût estimé du gaspillage s'élève à 0,27 euro par repas individuel.

Un grand bravo aux enfants et aux agents communaux pour ces résultats !

La restauration municipale voit sa fréquentation augmenter tout en continuant à s'adapter aux mesures sanitaires

Depuis le premier confinement, deux services ont été mis en place le midi afin de réduire le nombre d'enfants présents simultanément au restaurant scolaire. Un sens de circulation a également été créé pour éviter le brassage des élèves.

Conformément aux préconisations des services de l'Etat, les enfants sont répartis sur les tables en fonction de leur classe.

Le travail des agents est rendu plus difficile par la situation puisqu'il s'agit de permettre aux enfants de manger sereinement tout en veillant scrupuleusement au respect des mesures sanitaires sans oublier les horaires des deux écoles.

Par ailleurs, la moyenne d'enfants mangeant à la cantine ne cesse de progresser avec près de 197 en moyenne depuis septembre alors que nous en comptons 193 l'an passé et seulement 174 en 2014-2015. Ce sont aujourd'hui près de 80 % des enfants scolarisés à

Cléguérec qui mangent à la cantine contre 60 % en 2014-2015. Certains jours, la fréquentation s'élève même à 206-207 élèves.

Ces données confirment une nouvelle fois la qualité du service proposé et nous ne pouvons que féliciter et remercier toute l'équipe du restaurant scolaire de Cléguérec pour son travail et sa conscience professionnelle.



Enfance & Jeunesse

L'année 2020 a marqué la fin des T.A.P pour les deux écoles. Toujours dans l'objectif de permettre aux enfants de découvrir de nouvelles activités sportives, culturelles et de répondre aux attentes des familles, la commune a mis en place le mercredi, un Accueil de Loisirs Sans Hébergement (ALSH) pour les 3-11 ans dès la rentrée scolaire 2020. Celui-ci connaît un franc succès. L'équipe d'animation propose un pro-

gramme riche et varié: balade en forêt, atelier cuisine, activités manuelles, multisports,...
L'après-midi, les enfants peuvent découvrir de nouvelles activités sportives grâce à l'intervention d'éducateurs sportifs diplômés issus de « Profession Sport 56 ».
Parallèlement, des animations spécifiques sont proposées pour les 3-6 ans.

Inscriptions possibles à l'ALSH à la journée ou demi-journée, tarif selon le quotient familial.

Contact : Mathieu LEAUTÉ
02 97 38 00 15 / 06 63 30 54 19
enfancejeunesse@cleguerec.fr

VACANCES DES JEUNES

Les vacances de février et d'automne ont connu une très bonne fréquentation et un programme ludique. Les animateurs ont proposé des sorties à thème pour les 11-14 ans qui ont apprécié et profité pleinement de ces journées. Afin de répondre au mieux aux demandes des jeunes cléguérecois, la commune souhaite développer le secteur jeune en proposant des temps d'accueil.

En cette période compliquée, les projets ont été reportés. Mais ce n'est que partie remise, car le service enfance-jeunesse aura à cœur d'accompagner les jeunes dans leurs projets.

Les chantiers « Argent de Poche » ont été relancés avec 2 demi-journées lors de ces vacances d'automne. Opération qui sera renouvelée dès janvier 2021!
Si tu as 16-17 ans, n'hésite pas à venir t'inscrire auprès du service enfance jeunesse de la mairie.



CONSEIL MUNICIPAL DES ENFANTS

Les 93 élèves de CE2, CM1 et CM2 des deux écoles de la commune ont voté pour élire leurs représentants.

Les jeunes élus se sont réunis le samedi 12 décembre à la mairie pour la l'installation du Conseil Municipal. Ils ont pu se présenter et échanger sur leur projets et envies qu'ils souhaitent mettre en place durant leur mandat de 2 ans. Beaucoup de belles idées ont émergé et les jeunes conseillers municipaux ont hâte de pouvoir travailler ensemble et les mettre en place.



Les conseillers municipaux élus sont :
LORANS Tania, MANUEL Emma, LE MARCHAND Emmie, CARIMALO Jules, GUILLEMOTO Suzon, AUCOUTURIER Even, ORLAM-TALLON Ephéa, POULARD Margaux, LE ROUX Martin, LEAUTE Nolan, LE FRESNE Lola, PERAN Adélie, LE POULICHET Quentin.
Deux autres conseillers élus du mandat précédent viendront renforcer l'équipe : CARIMALO Zélie et RUESCH Chloé

PRINTEMPS 2021 : SAVOIR ROULER À VÉLO

Pour permettre aux jeunes cyclistes d'acquérir plus d'autonomie, une piste vélo, prêtée par la sécurité routière départementale, sera installée pendant quelques jours à Cléguérec. Après une session théorique en salle et une session pratique sur une piste

aménagé, un parcours d'agilité avec le vélo sera proposé par les encadrants. D'autres animations seront proposées par la commission communale prévention routière qui se réunira en début d'année.



LA DIVERSIFICATION ALIMENTAIRE

Atelier organisé par la Mairie de Cléguérec
(salle du conseil municipal)

MERCREDI 17 février 2021 à 10h

- Age par âge, comment aborder la diversification alimentaire ? Les groupes d'aliments ? Les quantités ?
- Conseils pratiques pour faciliter la diversification.

En petit groupe de 10 personnes **(gratuit)**

Durée 1h à 1h30 environ



Atelier animé par Gaëlle ROPERS, Diététicienne-Nutritionniste D.E

Inscriptions auprès de la diététicienne au 06-85-39-52-02
ou par mail gaelleropersdiet@gmail.com

L'EQUILIBRE ALIMENTAIRE CHEZ LES ENFANTS DE 3 A 11 ANS

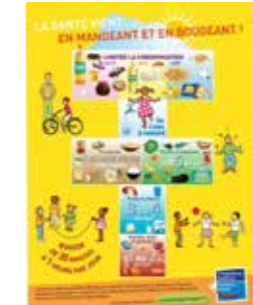
Atelier organisé par la Mairie de Cléguérec (salle du conseil municipal)

Mercredi 17 février 2021 à 11h30

- Une alimentation surveillée et adaptée pour une croissance harmonieuse.
- Les besoins et apports nutritionnels conseillés.
- Des exercices ludiques pour mieux comprendre.

En petit groupe de 10 personnes **(gratuit)**

Durée 1h à 1h30 environ



Atelier animé par Gaëlle ROPERS Diététicienne-Nutritionniste D.E

Inscriptions auprès de la diététicienne au 06-85-39-52-02 ou par mail gaelleropersdiet@gmail.com

Groupe d'opposition

Construisons Ensemble l'Avenir de Cléguérec

Chère Cléguérécoise, cher Cléguérécois, Suite à l'élection du 15 mars dernier, dans les conditions sanitaires que vous connaissez, et à l'installation du conseil le samedi 23 mai, nous sommes quatre élus à siéger dans l'assemblée municipale. Nous tenions à vous remercier, vous tous, qui avez fait le choix de nous accorder vos suffrages pour cette élection, et pour votre soutien sans faille.

Nous avons, dès le premier rendez-vous municipal, exprimé notre désir auprès de la majorité en place, de pouvoir être représentés au nombre de deux dans chacune des commissions, afin de pouvoir nous exprimer et défendre les engagements qui étaient les nôtres durant la campagne aux municipales. Nous avons fait l'impasse pertinente de la seule commission « communication », pour laquelle nous n'aurions eu, avons-nous pensé, que très peu de latitude d'expression.

L'application de la loi du 7 août 2015, nous permet aujourd'hui, de nous exprimer démocratiquement sur le bulletin municipal, et nous nous en félicitons. Par ailleurs, nous menons actuellement une réflexion sur la tenue d'une permanence à intervalles réguliers qui pourra se tenir, une fois sortie de la crise sanitaire, dans un local de la mairie. Nous avons commencé notre action dès l'installation du conseil, et avons été présents à chacun des rendez-vous municipaux (conseils, commissions), et nous

ne sommes pas surpris de constater que certaines de nos idées de campagne, (Faciliter l'accès à la ZA de Bann Er Lann depuis le route de Pontivy - Réorganiser le stationnement pour favoriser les déplacements doux - Porter et développer un dispositif de boutique éphémère) aient déjà été mises en œuvre.

Le projet de réaménagement de la rue du stade, dont les travaux sont actuellement en cours, ont fait l'objet d'une présentation publique à la salle des fêtes le 10 septembre dernier. Bien que nous sommes, de par notre nature et nos engagements, favorables aux opérations d'aménagement visant à améliorer le cadre de vie des usagers, nous avons toutefois, à cette occasion, fait part de nos inquiétudes. En effet, l'intégration dans ce projet, d'un espace partagé entre les piétons et les cyclistes nous questionne. Nous considérons que cet espace, tel qu'il est projeté aujourd'hui, n'offre pas toutes les conditions de sécurité pour les futurs usagers, par sa largeur que nous jugeons insuffisante, pour permettre la circulation en double sens des cyclistes et à la fois des piétons. Nous regrettons que nos remarques n'aient pas été entendues.

Forts de nos compétences, de nos convictions et de notre engagement, nous vous assurons encore aujourd'hui, d'œuvrer pour le bien de tous, d'œuvrer dans l'intérêt commun, pour que chaque

Cléguérécois puisse se sentir écouté, soutenu et pleinement considéré. Nous nous sommes engagés à votre service, pour que chacun d'entre vous puisse bénéficier aujourd'hui comme demain, de l'ensemble des services et de tous les d'équipements qu'il est en droit d'attendre, en tant que Cléguérécois.

Les mesures de restrictions sanitaires actuelles imposées par le gouvernement, affectent notre vie au quotidien, et conduisent, à juste titre, la majorité actuelle à annuler la traditionnelle cérémonie des vœux à la population. Nous n'aurons donc pas l'opportunité et le plaisir de nous croiser à cette occasion. Mais soyez assurés de notre engagement d'élus de l'opposition, à participer au débat démocratique, de manière positive et constructive.

Et dans l'attente d'un retour à une vie plus normale, l'ensemble des candidats à la campagne aux municipales, se joint à nous, pour vous adresser, à chacun d'entre vous, de bonnes fêtes de fin d'année et tous nos meilleurs vœux de bonheur, de réussite et de santé pour cette nouvelle année 2021.

Le Groupe d'Opposition.



De gauche à droite :
Jean Michel LE ROCH, Chef de file.
 Membre des commissions : Finances-vie économique-Logements / Sport et vie associative / Voiries-réseaux divers-Environnement / Travaux sur les bâtiments / Membre de Conseil d'Administration du CCAS
 Elu communautaire et membre de la commission travaux de Pontivy Communauté.

Anne LE LU, Membre des commissions : Finances-vie économique-Logements / Affaires scolaires et péri scolaires / Solidarités, seniors / Vie extra-scolaire et activités jeunesse

Nicole BRUNON, Membre des commissions : Sport et vie associative / Culture, animations, tourisme, patrimoine / Solidarités, seniors / Vie extra-scolaire et activités jeunesse
 Membre de Conseil d'Administration du CCAS

Thierry LAMOURIC, Membre des commissions : Affaires scolaires et péri scolaires / Culture, animations, tourisme, patrimoine / Voiries-réseaux divers-Environnement / Travaux sur les bâtiments / Vie extra-scolaire et activités jeunesse

Horaires de Bus

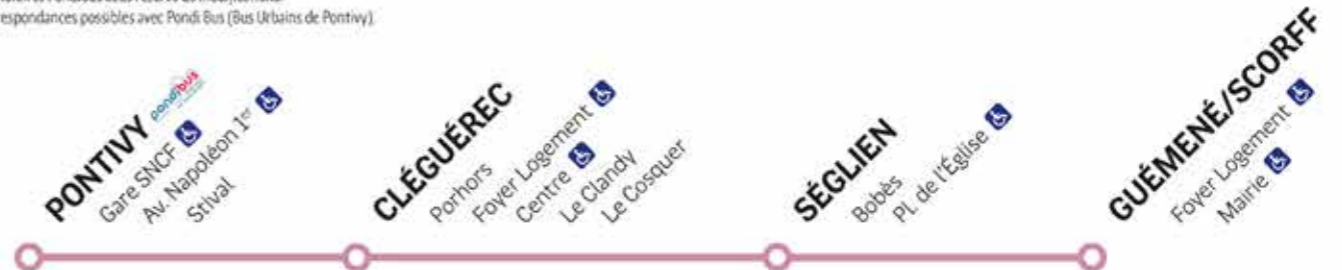



RENSEIGNEMENTS
 Site Internet : www.breizhgo.bzh
02 99 300 300
 Du lundi au samedi de 8h à 20h
 Contactez-nous via le formulaire en ligne : www.breizhgo.bzh/nous-contacter

LIGNE 14 GUÉMENÉ/SCORFF PONTIVY		1400	1416	1402	1404	1406	1408	1410	1412	1414
Codification des Services										
Jours de circulation <small>Sauf dimanche et jours fériés</small>		LMMeJV	LMMeJV	LMMeJV	L	Me	LMMeJVS	LMJV	MeS	LMMeJVS
FONCTIONNEMENT en		Période scolaire Vacances scolaires								
Particularités										
GUÉMENÉ/SCORFF Mairie		7.05	-	-	8.45	12.20	13.30	16.59	17.10	17.10
GUÉMENÉ/SCORFF Foyer Logement		-	-	-	8.47	-	13.32	-	17.12	17.12
SÉGLIEN Place de l'Église		-	7.13	-	8.53	12.44	13.39	17.19	17.19	17.19
CLÉGUÉREC Centre		-	-	7.20	9.03	12.55	13.50	17.31	17.31	17.31
CLÉGUÉREC Foyer Logement		-	-	7.22	9.04	12.57	13.52	17.32	17.32	17.32
PONTIVY Av. Napoléon 1 ^{er}		7.31	7.35	7.38	9.17	13.11	14.05	17.49	17.49	17.49
PONTIVY Gare SNCF		-	-	-	9.19	13.13	14.06	17.52	17.52	17.52
CORRESPONDANCES	Départ Ligne 5 de la plaine à			8.04	10.00		14.25	18.20	18.20	18.20
PONDIBUS Ligne 5	Vers Hôpital Kerio (1)									

LIGNE 14 PONTIVY GUÉMENÉ/SCORFF		1401	1403	1405	1415	1407	1409	1411	1413	
Codification des Services										
Jours de circulation <small>Sauf dimanche et jours fériés</small>		LMMeJV	L	Me	Me	LMMeJVS	V	LMJV	LMMeJVS	
FONCTIONNEMENT en		Période scolaire Vacances scolaires								
Particularités										
CORRESPONDANCES	En provenance de l'Hôpital Kerio (1)		12.03	12.03	12.03	15.57	15.57	17.35	17.35	
PONDIBUS Ligne 5	Départ Ligne 5 à la plaine à									
PONTIVY Gare SNCF		-	12.13	-	-	15.58	16.52	-	17.52	
PONTIVY Av. Napoléon 1 ^{er}		7.37	12.15	12.15	12.15	16.00	16.57	17.45	17.57	
CLÉGUÉREC Foyer Logement		7.53	12.30	12.30	-	16.13	-	-	18.11	
CLÉGUÉREC Centre		7.56	12.31	12.31	-	16.15	-	-	18.12	
SÉGLIEN Place de l'Église		8.06	12.39	12.39	-	16.25	-	-	18.22	
GUÉMENÉ/SCORFF Foyer Logement		-	12.48	12.48	-	16.33	17.21	-	18.33	
GUÉMENÉ/SCORFF Mairie		-	12.50	12.50	12.45	16.35	17.25	18.12	18.35	

(1) Horaires Pondibus sous réserve de modifications.
 Correspondances possibles avec Pondibus (Bus Urbains de Pontivy)



Korn ar Brezhoneg

Le coin du breton



Klegeregiz ker,

Diaes-tre eo bet ar blead 2020 dreist-holl evit ar boblañs. Hor buhez pemdeziek hag hon darempredoù etre an dud a zo bet cheñchet penn da benn get an enkadenn yec'hedel a- vremañ ha diarbennoù ar gwareziñ goulennet get ar Stad.

Pounner eo efedoù an enkadenn evit ar stalioù, an artizaned hag an dud a-vicher o deus serret o embregerezh evit ur prantad. Bed ar sevenadur en deus bet kroaz a-hed ar mare-mañ ivez. Sur omp e vo tapet sikour argant gete , lakaet hon eus oberoù e pleustr evit degaset sikour gete , kement ha ma'h eus tu.

evredigezhioù ar gumun get troc'h o oberennoù hag o abadennoù, choajet hon eus derc'hel ar skoaziadennoù a-bezh.

N'eo ket bet aozet pred an dud àr an oad èl e vez treuskaset an hengoun genomp . Get ar CCAS 'zo bet divizet reiñ skridoù-prenañ evit mirout ar liamm etrezomp hag sikour get ar stalioù ag ar vro.

Hon soñjoù a ya d'ar c'hoskor yec'hed (EHPAD, SADI, SSIAD), mezeion , klañvdiourion hag skipailh ar gelennerion.

Ur labour a-bouez a zo bet graet get servijoù-kêr e-mesk ar boblañs ha trugarekaat a ran anezhe evit o emouestl.

Ar blead a zo bet merket get ur c'huzul-kêr nevez savet. Lakaet eo bet ho fiziañs ennomp en-dro evit kenderc'hel hon oberioù, ho fiziañs a zegas begon deomp evit lakaat e pleustr hor raktresoù durant ur prantad diaes. Priziiñ a ra ivez bilañs ar respetad (bilañs) kent.

Engouestlet omp kas da benn ur programm postañ uhelek a-drugarez d'ur mererezh strizh. Gouestlet eo bet ur budjed kresket ag 15% evit kempenn hentoù àr ar maez adalek ar blead-mañ .

Kendalc'het eo bet deiziad ar labourioù straed ar sportva, achuet e vo durant an nevez-amzer. Savadur ar c'hendi evit an henaourien « Ages et Vie » a zo é c'hober ha padout a ray ur blead.

Cheñchet a ray toull (dorioù) ar vourc'h get an terkadurioù-se. Trugarekaat a ran annezidi ar ribloù hag implijerion evit kompren an nozadur. Spi hon eus e chom ar gêriadenn ur lec'h bourrus-tre. Marc'had Nedeleg aozet get produerion ar c'hornad, daoust ma vez diaes-tre ar redioù melestradurel, a zo bet un taol-berzh da grouiñ liammoù ha darempredoù

etre an dud, laouen-tre omp.

Reiñ a reomp hor gourc'hemennoù d'an artizaned arzel ha lec'hel evit bout reiñ lusk. Staliet o deus o diskouezadeg-gwerzhiñ en ti-apotike-rezh kent a zo bet prenet get an ti-kêr evit degemer un obererezh oc'hpenn ha kreñvaat ar c'hinnig-kenwerzh. Kenderc'hel a reomp oberennoù àr-zu ar yaouankiz get digoradur ar greizenn dudi bep Merc'her.

Ur wech ma vo gwelloc'h ar stad yec'hedel e adkregimp ar programmadur sevenadurel a ra brud ar gumun. Kalonekaet omp get abadennoù a zo bet kinniget genomp evit kenderc'hel mod-se.

Donemat d'an annezidi nevez o deus kavet ur lec'h, an natur hag ur gumun get begon.

Chañs hon eus beviñ en ur gumun e-lec'h ma vez gouiet petra dalv ar ger «kengred». Peditañ a ran ac'hanoc'h lakaat ho fiziañs en obererion ekonomikel ar gumun : «Prenit ha koñsomit lec'hel !! ».

Hetiñ a ran ur blead nevez 2021 mat d'an holl ha kinnig a ran deoc'h ma gwellañ hetoù.

Bezit sur e skoazellomp ac'hanoc'h, kemerit preder doc'hoc'h hag doc'h ho familh.



KLEGEREG
2021

Meilleurs vœux
Gwellañ hetoù